

Úvod:

Předmětem řešení projektové dokumentace je budova OSSZ Plzeň město, jedná se o čtyřpodlažní podsklepenou budovu ve tvaru písmene L, zastřešenou sedlovou střechou s využívaným podkrovím. Objekt se nachází na p.p.č. 5859/1 v k.ú. Plzeň 721981.

Budova byla postavena v roce 1886 jako školní objekt, v roce 2002 proběhla kompletní rekonstrukce objektu a byla sem přestěhována Okresní zpráva sociálního zabezpečení Plzeň-město.

Předmětem řešení této projektové dokumentace je část přízemí objektu kde se dnes nachází klientské centrum, řešené prostory nejsou dlouhodobě efektivně využívány, nově zde budou provedeny stavební úpravy a budou zde vybudovány prostory s šesti novými pracovišti.

Dále bude provedena úprava kanceláře č. 107, kancelář bude přepažena a bude přístupná nově vybouranými dveřmi z kanceláře č.105. Nově vzniklý prostor bude sloužit jako chodba a samostatný vstup do kanceláře č. 108 a serverovny 109.

Klientské centrum 1.NP



Kancelář 2.NP

**Bourací práce:**

- **1.NP (klientské centrum)** – předmětem řešení této projektové dokumentace jsou místnosti č. P07, P08 a P12a, jedná se o prostory klientského centra kde se nachází klientská hala, přepážky a čekárna. Bude provedeno vybourání 2 ks přepážek klientského centra, demontáž veškerého osvětlení. Bude také demontována částí rastrového podhledu v místech nově budované příčky. Bude provedena demontáž a uložení stávajícího vyvolávacího systému a kamery, ty budou uloženy a opětovně použity. U ponechávaných přepážek klientského centra bude provedena demontáž stávajících dělicích přepážek mezi klienty s květináči. Veškerý odstraňovaný nábytek a vybavení budou buď odvezeny na skládku, případně po domluvě s investorem uloženy v budově OSSZ k dalšímu využití.
- **2.NP (kancelář)** – předmětem řešení projektové dokumentace v tomto podlaží je stávající kancelář č. 107. Do této kanceláře bude nově vybudován vstup z kanceláře č. 106, nad nově vybouraný otvor v cihelném zdivu bude osazen keramický překlad POROTHERM 11,5 v délce 1500mm. Bude také provedeno vybourání stávajících dveří do m.č. 108, kde je nutné otočit směr otevírání dveří. Bude provedena demontáž stávajícího osvětlení.

Navrhovaný stav:**• Nové svislé konstrukce - příčky**

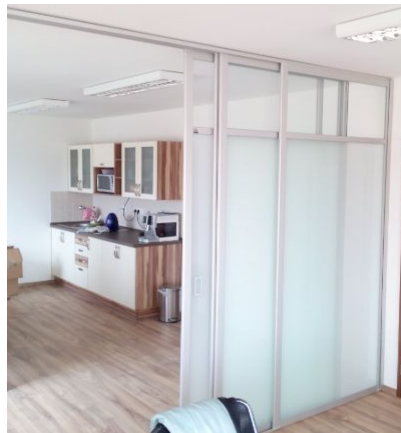
Nové příčky budou provedeny z pórobetonového zdiva YTONG P2-500, v 1.NP bude příčka tl. 150mm, ve 2.NP pak tl. 100mm zděné na tenkovrstvou zdící maltu. Omítky na nově vyzdívaných příčkách budou provedeny jako sádrovápené určené k omítání pórobetonu. Nad dveře v 1.NP bude osazen nenosný překlad NEP 15 délky 1250mm, nad dveřmi ve 2.NP bude nenosný překlad NEP 10 délky 1250mm. V

• Výplně otvorů

Nové dveře budou provedeny jako vnitřní plné SAPELI ELEGANT model 10, materiál CPL laminát v povrchové úpravě dle stávajících vnitřních dveří OSSZ. Nové okno v klientském centru bude plastové neotevíravé bez požadavku na požární odolnost zasklené mléčným sklem.

1.NP v zazdínce otvoru mezi m.č. P07 a P12a bude osazeno v horní části plastové pevně zasklené okno, zasklení bude mléčným sklem.

Mezi nově budovanými pracovišti P07a a P12a budou osazené posuvné dělící stěny systém Combi 4D s bezpečnostním sklem Connex mléčný, v horní části prosklené sklem Float 5mm, rámy budou v eloxovaném provedení.

**• Podhledy**

V místech nově budovaných příček bude provedena demontáž stávajícího kazetového podhledu, příčka bude vyzděna až ke stropní konstrukci a podhled bude přizpůsoben.

• Úpravy povrchů

V řešených prostorách bude provedeno oškrábání všech stávajících maleb, bude provedeno rozmývání podkladu. V místech kde je zdivo napadeno plísní bude plíseň odstraněna a místo ošetřeno. Stávající zdivo bude lokálně dle potřeby vyrovnáno sádrovou sěrkou. Následně bude provedena penetrace podkladu a všechny prostory budou vymalovány dvounásobnou bílou malbou.

• Podlahy

Stávající podlahy budou ponechány, v místech nově budovaných příček budou provedeny nové soklíky, v 1.NP bude keramický, ve 2.NP pak PVC lišta.

• Nábytek

Do nově vybudovaných pracovišť bude osazen nový nábytek, ten bude respektovat nábytek a zařízení ve stávajících kancelářích OSSZ a bude ve stejném provedení i povrchové úprave.

• Elektro

Ve všech řešených prostorách bude provedeno nové osvětlení, v nově budované kanceláři v 1.NP i nové zásuvky a datové rozvody k novým pracovištím. Stávající vyvolávací systém a kamera budou nově osazen do prostoru čekárny v klientské hale a bude provedeno napojení na stávající rozvody.

- **Úklid**

Vzhledem k tomu, že stavební úpravy budou probíhat za plného provozu OSSZ, převážně po úředních hodinách a o víkendech, bude nutné v prostorách vstupu a chodbách udržovat pořádek během realizace a po každé činnosti ve společných prostorách umýt podlahy.

- **Bezpečnost a ochrana zdraví**

Zaměstnanci dodavatele stavby, včetně veškerých podzhotovitelů budou před zahájením stavebních prací a před vstupem na staveniště prokazatelně proškoleni, na stavbě je nutné řádně vést veškeré záznamy, které musí být po celou dobu dostupné pro kontrolu. Dodavatel je povinen vybavit své zaměstnance příslušnými ochrannými oděvy a ochrannými pomůckami, které musí být vždy dostupné a musí být používány. Tyto ochranné pomůcky musí odpovídat příslušným českým předpisům a normám, jakákoliv práce musí být prováděny při použití vhodných zabezpečení. Veškeré nástroje a zařízení musí být před jejich použitím zkontrolovány a zkoušeny z hlediska bezpečnosti. Veškeré montážní cesty a průchody musí mít vhodnou šíři a musí být volné. Všechny práce musí být prováděny v souladu s platnými zdravotními a bezpečnostními předpisy.

Při provádění stavebních prací musí být respektovány tyto předpisy:

- vyhláška 591/2006 Sb. o bližších minimálních požadavcích na bezpečnost a ochranu zdraví při práci na staveništích,
- vyhláška ČÚBP č. 48/1982,
- vyhláška ČÚBP a ČBÚ č. 309/2006 Sb. o bezpečnosti a ochraně zdraví při práci,
- vyhláška 362/2005 Sb., o bližších požadavcích na bezpečnost a ochranu zdraví při práci na staveništích s nebezpečím pádu z výšky nebo do hloubky.
- stavba bude v průběhu stavby oplocena a bude vybavena bezpečnostními tabulkami zakazující vstup na staveniště

Specifikace rizik

- při provádění prací hrozí zejména dýchací potíže v prostorách s vysokou koncentrací plísní
- úraz elektrickým proudem
- úraz při používání nástrojů malé mechanizace
- úraz způsobený padajícími předměty



Sandra KREJČOVÁ
Autorizovaný technik pro pozemní stavby
ČKAIT 0402147



Kotvina 52, Okounov 431 51
IČO: 763 70 542
Tel.: +420 605 430 175
E-mail: krejцова@doupov.cz